

ПСИХОЛОГИЧЕСКАЯ СЛУЖБА В ТБДОУ № 102



педагог – психолог

Власова Екатерина Владимировна



Задачи: на 2016-2017 учебный год

- **Сохранение психического здоровья детей.**
- **Психологическое сопровождение детей и их родителей в период адаптации.**
- **Диагностическое обследование эмоциональной и познавательной сферы для своевременной помощи детям.**
- **Психологическое сопровождение детей подготовительных групп**
- **Реализация подгрупповых психопрофилактической и развивающе - коррекционных программ.**
- **Консультативная работа с родителями и педагогами.**
- **Укрепление психического здоровья педагогов, профилактика синдрома «эмоционального сгорания».**



Диагностическое направление

психологической службы сопровождения в ГБДОУ № 102

- *«Изучение готовности к школьному обучению.» (2 раза в год)*
- *Диагностическое обследование, выявляющее уровень интеллектуального развития, произвольности, особенности личностной сферы.*
- *Изучение уровня тревожности дошкольников ГБДОУ.*
- *Изучение социально- психологического климата в детских коллективах.*
- *Изучение и анализ симптомов расстройств поведения и эмоций у дошкольников.*
- *Дополнительное обследование детей по запросу родителей, педагогов.*
- *Анкетирование родителей вновь поступающих детей.*
- *Изучение детско - родительских отношений.*

Психологическая готовность к обучению в школе детей ГБДОУ № 102



«Изучение у дошкольников уровня сформированности основных компонентов психологической готовности к школе.»

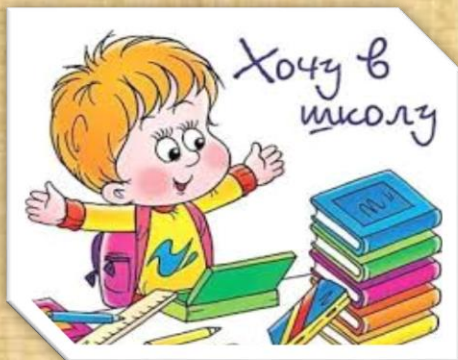
- ✓ **мотивационная готовность,**
- ✓ **интеллектуальная готовность,**
- ✓ **волевая готовность**



Результаты проведенного обследования в апреле 2017 г.

интеллектуальная готовность к обучению в школе

Уровень готовности к обучению в школе	6 группа Логопедическая 19 дошкольников	10 группа 22 обследованных дошкольника	9 группа 1 дошкольник	Всего: 42 дошкольника
Высокий	8 (42%) дошкольников	15 (68%) дошкольников		23 (55 %)
Средний	11 дошкольников	7 дошкольников	1 дошкольник	19 (45 %)
Низкий	0 дошкольников	0 дошкольников		0 (0 %)



Мотивационная готовность к школьному обучению:

Уровень готовности к обучению в школе	6 группа Логопедическая 19 дошкольников	10 группа 22 обследованных дошкольника	9 группа 1 дошкольник	Всего: 42 дошкольника
Высокий	6 дошкольник	10 дошкольников		16 (38 %)
Средний	9 дошкольников	11 дошкольников	1 дошкольника.	22 (50 %)
Низкий	4 дошкольников	1 дошкольников		5 (12 %)

Мотивационная готовность к школьному обучению:

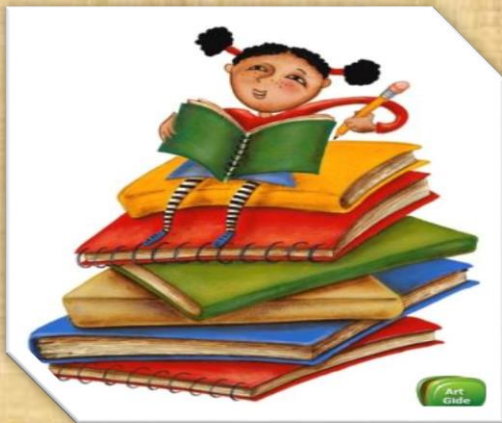
Ведущие мотивы:



«Учебный» - 38%

«социальный» - 25%

«мотив взросления» - 25%



Изучение у дошкольников уровня **волевой готовности** к обучению в школе

<i>Уровень готовности к обучению в школе</i>	<i>6 группа Логопедическая 19 дошкольников</i>	<i>10 группа 22 обследованных дошкольника</i>	<i>9 группа 1 дошкольник</i>	<i>Всего: 42 дошкольника</i>
<i>Высокий</i>	<i>8 дошкольников</i>	<i>10 дошкольников</i>		<i>18 (43 %)</i>
<i>Средний</i>	<i>4 дошкольников</i>	<i>11 дошкольников</i>		<i>14 (33 %)</i>
<i>Низкий</i>	<i>7 дошкольников</i>	<i>3 дошкольников</i>	<i>1 дошкольник</i>	<i>11 (24 %)</i>

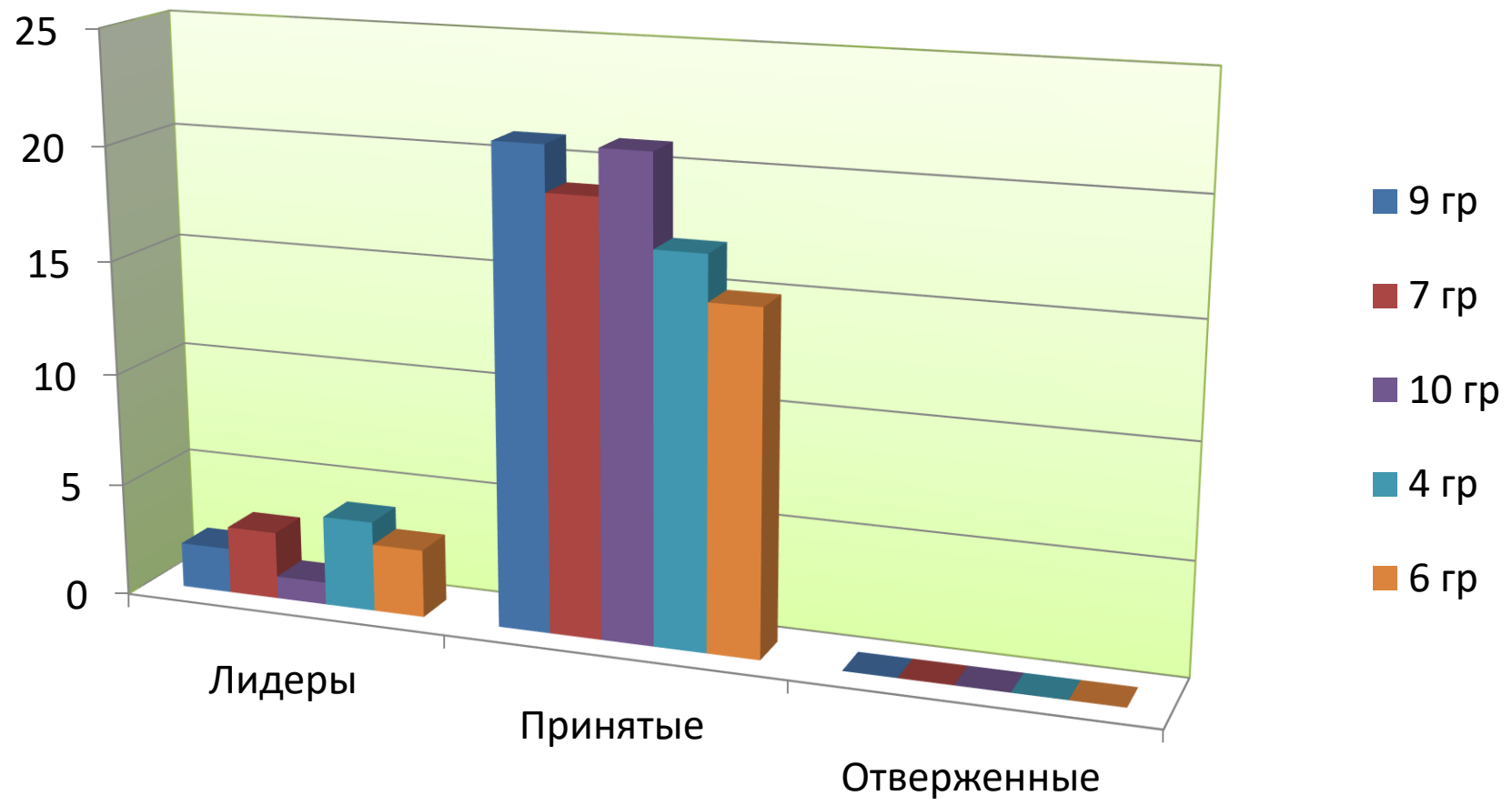


Изучение уровня тревожности

в группах старших, подготовительных

Осень 2016	Весна 2017
ДОШКОЛЬНИКИ (старших, подготовительных групп.)	ДОШКОЛЬНИКИ (старших, подготовительных групп.)
Высокий уровень тревожности имеют 23%	Высокий уровень тревожности имеют 11%
Средний уровень тревожности имеют 38 %	Средний уровень тревожности имеют 41 %
Низкий уровень тревожности имеют 39 %	Низкий уровень тревожности имеют 48%

Изучение социально - психологического климата в детских коллективах.



Показатели адаптации

- вновь поступающих детей в ГБДОУ в 2016 году и

- вновь адаптирующихся к новой обстановке в рамках ГБДОУ



№ группы	возраст	Кол-во адаптирующихся детей	Характер адаптации :		
			Легкая степень	Средняя степень	Тяжелая степень
11	ранний	24	11	13	0
8 + 12 н. д.	ранний	12 + 11 = 23	5 + 10 = 15	7 + 1 = 8	0
5	младший	27	22	5	0
2	младший	22	16	6	0
1	средний	3	3	0	0
3	средний	4	4	0	0
4	старший	7	7	0	0
7	старший	9	9	0	0
9	старший	7	7	0	0
10	Подготовит.	12	12	0	0
6	Подготовит.	9	9	0	0
	Всего:	147	115	32	0

Развивающее и развивающе - коррекционное направление работы

- *Проведение развивающей работы с детьми старших групп по программе «Развития эмоционально-личностной сферы детей старшего дошкольного возраста.»*
- *Развивающе - коррекционные занятия для детей имеющих трудности поведенческого характера, а так -же сложности в социально – эмоциональной сфере личности дошкольника .*
- *Развивающие занятия со детьми подготовительных групп по программе .*



**В кабинете педагога-психолога.
Рисуем двумя руками одновременно. Происходит
активизация межполушарного взаимодействия.**



В кабинете педагога-психолога.
Занятие «МОИ ЭМОЦИИ»



В кабинете педагога-психолога. «Театр эмоций» 😊



Наши выпускники.

Коллективная работа «Наш любимый детский сад»





Наши
ВЫПУСКНИКИ

Консультативное направление

- ☐ *Индивидуальное консультирование родителей по вопросам развития и воспитания детей (132 консультации)*

Основные проблемы, по которым обращались к психологу родители:

- Оптимизация процесса адаптации
- Уровень развития ребенка
- Знакомство с результатами диагностики
- Динамика развития ребенка.
- Готовность к школе.
- Конфликты между детьми в семье.
- Способы интеллектуального развития в домашних условиях
- Нервная возбудимость, неуправляемость.
- Страхи
- Появление второго ребенка в семье. Проблема ревности



- ☐ **Индивидуальное консультирование педагогов и специалистов в течении учебного года по различным вопросам.**

Психопрофилактическое

направление работы психологической службы в ГБДОУ № 102

- *В рамках мероприятий по профилактике эмоционального выгорания педагогов учреждения, проведение занятия «Знакомство с телесно-ориентированными здоровьесберегающими техниками» .*
- *Печатный и электронный материал для родителей по различным вопросам воспитания и развития дошкольников.*
- *Проведение групповой консультации для родителей по подготовке дошкольников к обучению в школе.*
- *Проведение групповой консультации для родителей вновь поступающих дошкольников по вопросам адаптации.*



Занятие с педагогами
«Знакомство с телесно-ориентированными
здоровье сберегающими техниками» в рамках
профилактики синдрома эмоционального
выгорания педагогов.





**Педагоги
осваивают
здоровье
сберегающие
техники**



Повышение квалификации. Самообразование.

- *Ежемесячное участие во всех мероприятиях районного методического объединения педагогов-психологов ГБДОУ*
- *Прошла обучение в Институте практической психологии ИМАТОН по программе «Азбука телесно- ориентированной психотерапии» в августе 2016 года*
- *Сертификат участника XXI международной научно-практической конференции «Служба практической психологии в системе образования: Актуальные проблемы развития», проходившей 16-17 февраля 2017 г.*
- *Прошла обучение и участвовала в семинаре на базе Института практической психологии по теме «Мандала, как инструмент арт-терапии. Практика использования в индивидуальной и групповой работе. Сертификат. Октябрь-ноябрь 2016г.*

Участие в районных и городских мероприятиях, написание статей :

- *Участие в составе группы в IV межрегиональном фестивале инновационных педагогических идей «Стратегия будущего» во Фрунзенском районе Санкт-Петербурга. Апрель 2017.*
- *Статья в сборнике конференции «Детский сад будущего: Условия развития успешного ребенка» под названием «СОЦИАЛЬНО – КОММУНИКАТИВНЫЙ ПРОЕКТ «Я – ТЫ – МЫ», КАК УСЛОВИЕ УСПЕШНОГО ВЗАИМОДЕЙСТВИЯ ВСЕХ УЧАСТНИКОВ ОБРАЗОВАТЕЛЬНОГО ПРОЦЕССА В ДОУ»
Апрель 2017.*